

# Delårsrapport 2022

januari – augusti

## Innehållsförteckning

Förvaltningsberättelse.....	3
Sammanfattning.....	3
Kommunalförbundet.....	4
Viktiga förhållanden för resultat och ekonomisk ställning .....	4
Händelser av väsentlig betydelse.....	5
Styrning och uppföljning av kommunalförbundet .....	6
Verksamhetsresultat .....	6
Verksamhetsmål 2022 .....	7
Delårsresultat.....	8
Finansiella mål .....	9
Ekonomiskt resultat .....	9
Likviditet.....	9
God ekonomisk hushållning och ställning.....	10
Balanskravsresultat.....	10
Redovisningsprinciper .....	11
Allmänna upplysningar.....	11
Intäkter.....	11
Rörlig fakturering .....	11
Särskild avgift.....	11
Kostnader för varor och tjänster .....	11
Ersättningar till anställda.....	11
Avskrivningar.....	11
Finansiella kostnader.....	12
Fordringar och skulder.....	12
Förväntad utveckling.....	12
Räkenskaper .....	13
Balanskravsutredning.....	13
Resultaträkning .....	14
Balansräkning.....	15
Kassaflödesanalys .....	16
Noter .....	17
Not 1 .....	17
Not 2 .....	18
Not 3 .....	19
Not 4 .....	20
Not 5 .....	21
Not 6 .....	21
Not 7 .....	22
Not 8 .....	23
Not 9 .....	23

# Förvaltningsberättelse

## Sammanfattning

Kommunalförbundet Svenskt Ambulansflyg (KSA), org. nr 222000-3152 med säte (kansli och koordineringscentral) i Umeå och beredskapsbaser vid Umeå Airport, Stockholm Arlanda Airport och Göteborg Landvetter Airport. Förbundets medlemmar är Sveriges 21 regioner.

Efter sex år av uppstartsarbete inleddes operativ verksamhetsstart i november 2021 i norra Sverige och den 23 december 2021 övertogs uppdragen för de fyra nordliga regionerna i sin helhet. Operativ start vid Göteborg Landvetter Airport den 1 februari 2022 och Arlanda Airport den 21 februari 2022. Första halvan av 2022 har präglats av att finslipa metoder och rutiner i en ambulansflygverksamhet med god kvalitet och hög patientsäkerhet.

2022 års verksamhetsplan och budget var planerad utifrån att verksamheten skulle vara i full operativ drift från 1 januari 2022, vilket redan i slutet av 2021 klargjordes inte vara möjligt. På grund av sjukvårdens ansträngda läge under pandemin beslutade de vårdgivande regionerna Västra Götalandsregionen och Region Uppsala att skjuta på rekrytering av sjuksköterskor till hösten 2021. Utbildning för att bemanna baserna vid Landvetter och Arlanda inleddes i januari respektive februari. Först den 21 februari var baserna operativa för att ta emot uppdrag från hela Sverige. Samtidigt framkom att fler regioner än förväntat hade överlappande avtal en längre tid. Två regioner valde under tidig vår att förnya och teckna egna avtal med privata operatörer. Därutöver har regioner inte i förväntad takt lyckats ställa om beställningarna från privata operatörer till det gemensamma kommunalförbundet. Vid brytdatum för delårsrapporten 2022 framkommer att minst två regioner utöver de som tecknat egna avtal, inte gett sina verksamheter tydliga direktiv om att rikta beställningar till KSA.

Den senarelagda starten har bidragit till en budgetmässig diskrepans i förhållande till att bemannade baser med flygplan var startklara vid årsskiftet. Utmaningen har belysts och publikt kommunicerats sedan senhösten 2021 när omständigheterna klarnade. Det var därför ingen överraskning för medlemsregionerna att det uppstod behov att varna för brist på likvida medel när intäkter för flyguppdrag uteblev, likaså att det uppstår ett resultatunderskott för helåret. Regionerna har därför aktivt medverkat i att formulera den lösning som förfakturerings av förväntade flygtimmar innebär. En diskussion om hur det förväntade underskottet ska hanteras har därefter följt. Beslut om underskottets hantering är planerat att fattas av fullmäktige i slutet av oktober.

Kopplat till Rysslands attack mot Ukraina har KSA flygoperativt säkrat rutiner och metoder i det fall nationella och globala system skulle påverkas. Uppstartsaktiviteter har övergått till kontinuerlig drift där underhåll och revisioner av den flygande verksamheten löper i program enligt Europeiska och nationella regelverk. Resultat av Transportstyrelsens revisioner visar att den flygoperativa delen håller mycket hög kvalitet och säkerhet. Det interna arbetet med avvikelser håller också mycket god standard.

De tre vårdgivarna har kommit igång och en positiv återkoppling från sjukvården visar att KSA uppnår en mycket god kvalitet med hög patientsäkerhet. Inga avvikelser med risk för negativ inverkan på patient har rapporterats.

I slutet av augusti 2021 inleddes ett omfattande arbete med revidering av KSAs Förbundsordning. Beslut om en ny Förbundsordning fattades den 10e februari av Förbundsfullmäktige efter intern remissgång. I mitten av juni vann den nya Förbundsordningen laga kraft efter fullmäktigebeslut i samtliga 21 medlemsregioner. Två beslut fattade av kammarrätten i Sundsvall upphävde tidigare beslut fattade av styrelsen och fullmäktige under 2021. Rättelse har gjorts genom upprättandet av ny förbundsordning.

Svenskt Ambulansflyg deltog i de inledande sjuktransporterna av ett mindre antal ukrainska patienter i Polen för fortsatt sjukvård i Sverige. Upplägget var enligt tidigare inarbetad modell för den här typen av

uppdrag, med en region som beställare och vårdgivare. Därefter uppstod osäkerhet hos nationella myndigheter om den nationella rätten att nyttja KSAs tjänster. Svenskt Ambulansflyg har betonat verksamheten som en nationell resurs och beredskap genom regionernas tydliga ansvar i civilt och totalt försvar. I slutet av augusti har KSA medverkat vid Försvarmaktens Flygdag 2022 utanför Uppsala, vilket mötte ett stort positivt mottagande hos såväl allmänhet som Försvarmakten.

Ett förslag har utretts tillsammans med Trafikverket om att KSA skulle kunna utföra ett nationellt uppdrag i form av att koordinera öppning av stängda beredskapsflygplatser.

Intresset för KSA har varit stort från framför allt privata operatörer som tidigare haft avtal om ambulansflyg med några av Sveriges regioner, lobbyorganisationer och media som inte genomgående har lyckats förhålla sig till olika intressegruppers påverkan. Det har lett till en spridning av desinformation där KSAs bidrag i form av fakta och sakkunskap inte alltid har vägts in i publicerade artiklar. Förbundsdirektör och kommunikationschef valde därför att anmäla fyra DN-artiklar till Medieombudsmannen, främst för att belysa hur felaktiga och obesvarade påståenden riskerar att skada enskilda medarbetare.

## Kommunalförbundet

Kommunalförbundet Svenskt Ambulansflyg är organiserat i ett Förbundsfullmäktige bestående av ledamöter och ersättare från respektive medlem (21 regioner). Förbundsstyrelse består av ledamot och ersättare från respektive sjukvårdsregion. Förbundsdirektör (FD) leder verksamheten enligt instruktion fastställd av förbundsstyrelse.

Direkt underställd Förbundsdirektör är biträdande förbundsdirektör tillika chefsjurist, samt Accountable Manager (AM), med ansvar för luftfartsverksamheten inom Svenskt Ambulansflyg, Medicinskt ansvarig och centrala kanslifunktioner.

Luftfartsverksamheten är indelad i Safety Compliance, Flight Operation, Technical Operation, Ground Operation och Training.

Förbundet har därutöver beredande organ, exempelvis Beredningsgrupp, bestående av tjänstepersoner, representerande de sex sjukvårdsregionerna och olika kompetensområden. Gruppen Regiondirektörer och Ekonomidirektörer fungerar rådgivande i olika frågor.

Sjukvårdsuppdraget med sjuksköterskor tillhandahålls av de tre vårdgivande regionerna Region Västerbotten, Region Uppsala och Västra Götalandsregionen.

## Viktiga förhållanden för resultat och ekonomisk ställning

Kommunalförbundet Svenskt Ambulansflyg har sedan oktober 2021 förvarnat styrelse, fullmäktige, ägarsamråd och i Årsredovisning 2021 om risken för brist på likviditet efter första halvan av 2022 och ett förväntat underskott vid årets slut. Likviditetsrisken var därför väl känd och har hanterats grannlaga av medlemmarnas ekonomidirektörer genom att möjliggöra förfakturering av flygintäkter.

Risken för brist på likviditet består i allt väsentligt av uteblivna flygintäkter då hitintills gjorda beställningar inte motsvarat budgeterat antal flygtimmar. Anledningar är bland annat pandemin där Västra Götalandsregionen och Region Uppsala valde att senarelägga rekrytering av sjuksköterskor med följd av starten för hela Sverige senarelades till den 21 februari. Därutöver hade flera regioner överlappande avtal med privata aktörer längre än förväntat och två regioner valde under våren 2022 att förlänga eller nyteckna privata avtal. Regioner har i olika grad uppvisat en viss fördröjning i att rikta om sina beställningar till KSA.

## Händelser av väsentlig betydelse

En ny Förbundsordning antogs av Förbundsfullmäktige i februari 2022. Samtliga regioner beslutade under årets första månader att anta den nya Förbundsordningen, vilken därmed vann laga kraft i mitten av juni 2022.

Senarelagd rekrytering av sjuksköterskor ledde till senare operativ start. Först den 21 februari var samtliga baser i operativ drift för att ta emot uppdrag från hela Sverige.

Flera regioner hade överlappande och bindande avtal med privata operatörer, varav de flesta löpte ut under april 2021.

En region valde under uppstartstiden att teckna ett nytt tvåårigt avtal med en privat operatör och en annan att förlänga ett befintligt avtal.

Flera regioner har haft en fördröjning i sin omställning att rikta beställningar till KSA. Det har för vissa regioner saknats tydliga uppdrag till regioners larmcentraler att ändra sina rutiner. På många avdelningar har det legat kvar gamla beställningsinstruktioner. Ett intensivt arbete har lett till en stegvis ökning av beställda uppdrag.

Pandemin med den ansträngning som uppstått inom regionernas sjukvårdsorganisationer bidrog till den senarelagda starten. Ett förstärkt smittläge under vintern 2022 ledde till enstaka fall och viss smittspridning framför allt i gruppen piloter. För att säkra förväntad beredskap har därför Svenskt Ambulansflyg kunnat nyttja privata operatörer till enstaka arbetspass. KSA kunde under våren häva krav på munskydd vid patientnära arbete, men återtog rutinen i augusti, då smittspridningen bedömdes öka.

KSA har kontinuerligt ett stort antal laglighetsprövningar gällande upphandlingar och beslut fattade av styrelsen och fullmäktige. Två fall där Kammarrätten upphävt Förbundsstyrelsens och Fullmäktiges beslut om anställning av piloter och inrättande av operativt tillstånd har vunnit laga kraft, med en ny Förbundsordning antagen anses besluten vara rättade. Se tabell över laglighetsprövningar som varit aktuella under 2022.

Tidigarelagd budgetprocess infördes enligt önskemål från medlemmarna, för att bättre synkronisera med regionernas egna processer. En kortare beredningstid för en verksamhet utan historia har varit en utmaning i kvalitetssäkring av uppgifter. En annan osäkerhetsfaktor är det spända världsläget med stora svängningar för exempelvis flygbränsle. Bränslekostnad för perioden januari till augusti ryms inte inom budget för 2022 trots färre flygtimmar än beräknat (-1,9 mkr tom aug). Budgeten för 2023 hanterar inte befarade bränslekostnadsökningar, bemanning av sjuksköterskor vid medicinsk koordinering med hänvisning till att avtal saknas och ett befarat resultatunderskott.

Förbundet har inrättat en intern visselblåsarfunktion enligt Lag (2021:890) om skydd för personer som rapporterar om missförhållanden.

Målnummer	Instans	Ärende	Utfall
400-22	Förvaltningsrätten	Fördelningsmodell	Överklagandet avslaget.
22-22	Förvaltningsrätten	Budget 2022	Pågår
1642-21	Förvaltningsrätten	Beslut att bedriva luftfarts- och ambulansflygverksamhet	Beslutet upphävt. Överklagat till kammarrätten 22-02-18 <i>Rättelse enl. Ny Förbundsordning</i>
1270-21	Förvaltningsrätten	Avbryta upphandling pilotbemanning	Beslutet upphävt. Överklagat till kammarrätten 22-02-18 <i>Rättelse enl. Ny Förbundsordning</i>

## Styrning och uppföljning av kommunalförbundet

En reviderad Förbundsordning, antagen av fullmäktige den 10 februari 2022, förtydligar bland annat förbundets ändamål och uppgifter, medlemmarnas styrning och insyn, en tidigare lagd budgetprocess för ökad överensstämmelse med regionernas egen budgetberedning.

Förbundsdirektören har under året löpande riskvärderat och avrapporterat fortskridande av verksamhetens uppbyggnad, etablering, och operativ start vid sammanträden med Beredningsgrupp, Förbundsstyrelse, Förbundsfullmäktige och Ågarsamråd. Samarbetet mellan regionerna har för olika frågor varit intensivt i grupperna ekonomidirektörer, regiondirektörer och jurister.

Verksamheten arbetar strategiskt efter av fullmäktige utpekade processmål för uppföljning indelat i tio fokusområden under tre rubriker: Robust digital infrastruktur, Ökad träffsäkerhet i prognoser och kostnadskalkyler, och tydligare dokumentation av styrelsens arbete och beslut. Revisionen påtalade i samband med fastställande av delårsrapport att målen borde reviderats i samband med beslut om senareläggning av driftstart.

Utöver detta har en internkontrollplan med fokus på ett 10-tal kontrollområden fastställts av styrelsen. Ågarsamråd har genomförts i slutet av april enligt fastlagd budgetprocess i ny Förbundsordning. Revisorerna har utfört ordinarie granskning av årsbokslut och redovisat extra granskning av förbundets ekonomistyrning.

Under 2022 har förbundet redovisat månatlig ekonomisk uppföljning med en ökad detaljeringsgrad för ökad insyn och möjlighet för styrning.

Ett mål är att, enligt god ekonomisk hushållning, redovisa ett överskott motsvarande två procent av omsättningen. Vidare ska KSA klara den löpande driften utan att behöva ta upp långfristiga lån alternativt begära in kapitaltillskott från medlemmarna.

## Verksamhetsresultat

Svenskt Ambulansflygs ekonomimodell bygger på en årlig beställning motsvarande 6000 flygtimmar, dvs 500 timmar varje månad. Uppstarten med enbart en aktiv bas under första kvartalet och överlappande avtal till 31 mars har orsakat underskott av flygintäkter. Då även april får betraktas som en uppstartsmånad har beställningarna nått nära önskad nivå först från maj månad. Under juli månad överskreds flygtiden 500 timmar med bred marginal. Utvecklingen under augusti har varit fortsatt stabil. Se Diagram 1.

Denna verksamhetsvolym har kunnat uppnås även under sommarperioden då antalet aktiva besättningar per dygn reducerades från åtta till sex för att kunna lägga ut lagstadgad semester till piloter och sjuksköterskor. Tjänsten har kunnat bibehållas under perioden med en hög volymnivå och inställelsetid utan ökat redundansbehov, bland annat tack vare ett sommaravtal som möjliggjort täckning av akuta vakanser med sommarledig personal. Ett tillfälligt schemapass kl. 11–23 som ersättning för både ett dag- och nattpass har bidragit till en temporär lösning av sommarperiodens bemanningsutmaning. För långsiktig hållbarhet krävs en dock en robustare bemanning för att klara tillfälliga vakanser och teknikstörningar.

Gotlands situation sommartid med fyrdubbling av öns invånare under enstaka juliveckor har alltid varit en stor utmaning för sjuktransportsystemet. Denna sommar optimerades planeringsförutsättningarna med beslut om två dagliga avstämningar mellan sjukvårdsförvaltningens planeringsenhet och Svenskt Ambulansflygs koordineringscentral. Resultatet har i positiv bemärkelse överraskat båda parter med en transportkapacitet som kraftigt överstigit förväntningarna.

En genomgång av verksamhetsstatistiken för första halvåret visar att den genomsnittliga flygtiden per transporterad patient har reducerats med stigande totalvolym och antal planeringsbara baser. Flygtiden för andra kvartalet var i genomsnitt 1 tim och 14 minuter per patient vilket i jämförelse är cirka 30 procent kortare tid än privata aktörer redovisat under den föregående femårsperioden. Reduktion kan förklaras av snabbare hastighet med jettflyg, fler transporter med två eller tre patienter i kabinen samt färre antal så kallade tomflygningar. Resultatet visar därför att den genomsnittliga

kostnaden som faktureras av Svenskt Ambulansflyg (fast avgift och flygtimmar) per transporterad patient är lägre än vad som nu faktureras av privata operatörer.

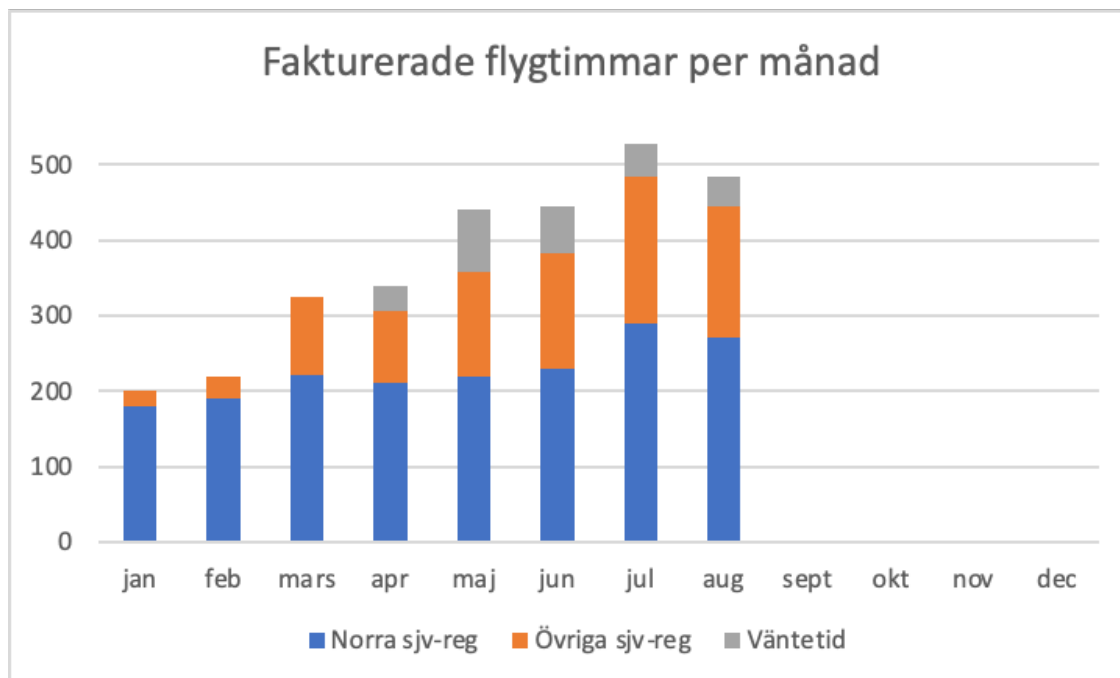


Diagram 1: Fakturerade flygtimmar per månad inklusive väntetid

## Verksamhetsmål 2022

Angivet i fullmäktiges Budget och verksamhetsplan enligt följande:

Tillståndsmål	Processmål	Uppnås
<b>Sv Ambulansflyg är tillgängligt över hela Sveriges yta</b>	Umeåbasen i full drift	Januari 2022
	Arlandabasen i full drift	Mars 2022
	Landvetterbasen i full drift	Mars 2022
<b>Sv Ambulansflyg har hög beredskap och utför sina uppdrag på rätt tid</b>	Av beställaren angivna medicinska väntetider överskrids inte	April 2022
<b>Sv Ambulansflyg prioriterar sina uppdrag efter medicinsk angelägenhetsgrad</b>	Flyguppdragen utförs i enlighet med överenskommen medicinsk prioritering	Mars 2022
<b>Sv Ambulansflyg upprätthåller hög flygsäkerhet</b>	Safety- och Compliance-plan upprättad, godkänd och implementerad	Mars 2022
<b>Sv Ambulansflyg utvecklar patientsäkerhet</b>	Vårdgivarnas avvikelshanterings-system tillämpas av kabinbesättning	Mars 2022
<b>Sv Ambulansflyg samordnar sina uppdrag kostnadseffektivt</b>	Kostnaden för flugen patientkilometer kan följas och redovisas	April 2022

## Delårsresultat

Tillståndsmål	Resultat	Måluppfyllelse
<b>Sv Ambulansflyg är tillgängligt över hela Sveriges yta</b>	Umeåbasen var 1 nov 2021 klar för drift. Från 15 november övertogs halva Norrlandsuppdraget från tidigare leverantör. Sedan 23 december är basen i full drift med uppdrag över hela Sveriges yta  Arlandabasen togs i full drift 21 februari  Landvetterbasen togs i full drift 1 februari	Målet är uppnått
<b>Sv Ambulansflyg har hög beredskap och utför sina uppdrag på rätt tid</b>	Svenskt ambulansflyg upprätthåller 60 min beredskap från sina tre baser för uppdrag som definieras som PRIO 1. PRIO 1 uppdrag som har nekats eller omfördelats till annat transportslag eller operatör har varit fåtaliga och i det förra fallet bedömts som enstaka sällanförekommande leveransavvikelser.	Målet är uppnått
<b>Sv Ambulansflyg prioriterar sina uppdrag efter medicinsk angelägenhetsgrad</b>	Det medicinska PRIO-verktyget tillämpas enligt strikta indikationer och används i 100 % av beställningarna för att utgöra medicinskt planeringsunderlag.	Målet är uppnått
<b>Sv Ambulansflyg upprätthåller hög flygsäkerhet</b>	Safety- och Compliance-plan finns upprättad, godkänd och implementerad sedan okt 2021 i flygverksamheten. Motsvarande två heltidstjänster arbetar kontinuerligt med detta område. Beredskapen att skriva avvikelser är förväntat hög.	Målet är uppnått
<b>Sv Ambulansflyg utvecklar patientsäkerhet</b>	De tre vårdgivarnas avvikelshanteringssystem tillämpas av kabinbesättning enligt plan. Dessutom inrättas en arbetsmodell för leveransavvikelser som inte är strikt kopplade till flyg- eller patientsäkerhet. Avvikelsehanteringsronder genomförs månadsvis med samtliga vårdgivarregioner.	Målet är uppnått
<b>Sv Ambulansflyg samordnar sina uppdrag kostnadseffektivt</b>	Den genomsnittliga uppdragstiden per patient följs i vår verksamhetsdatabas. Tiden har minskat kontinuerligt i relation till ökning av flyguppdragen och nationell totalplanering och är därmed idag ca 30 % lägre än genom-snittsvärdet för privat operatör under de senaste fem åren. Kostnaden per patient-uppdrag är därför också lägre än motsvarande statistik för privata operatörer.	Målet är uppnått

**Samlad bedömning**

Vid en samlad bedömning kan man konstatera att samtliga uppsatta mål för året har uppnåtts till och med augusti.



## Finansiella mål

Förbundet ska enligt budget bedrivas med hög kostnadseffektivitet och de finansiella målen innebär att KSA ska klara den löpande driften under året utan att behöva uppta lån alternativt begära in kapitaltillskott från medlemmarna. KSA ska också redovisa ett årligt överskott motsvarande två procent av omsättningen.

Då prognostiserat årsresultat uppgår till -55 902 tkr är bedömningen att förutsättningarna för att nå de finansiella målen för året sammantaget som mycket osäkra. Utifrån prognos om ett negativt resultat kommer en åtgärdsplan tas fram för beslut av styrelse och fullmäktige.

## Ekonomiskt resultat

Förbundets resultat för perioden uppgår till -44 179 tkr och är en försämring med 47 250 tkr i jämförelse med det budgeterade resultatet på +3 071 tkr. Den negativa avvikelsen som i huvudsak uppstått på flygintäkterna (-27 198 tkr) beror på färre flygtimmar än planerat och det har i genomsnitt varit cirka 380 flygtimmar per månad under perioden januari–augusti i jämförelse med det planerade 500 flygtimmar per månad, motsvarande 76 % av budgeterad tid och ett intäktsbortfall på ungefär 31 800 tkr.

Budgetavvikelser gällande "Kostnader för inhyrd personal" (-39 782 tkr) består bland annat av (-18 936 tkr) som ej är resultatpåverkande, då det hör till vårdgivarregionernas sjuksköterskebemanning. Motsvarande intäkt balanserar resultatet. Posten "Övriga kostnader" (-15 396 tkr) beror i huvudsak på diverse flygplatsavgifter (-7 154 tkr) och på köpta patienttransporter (-5 105 tkr). Ingen av nämnda kostnadsposter är budgeterade men kan och har delvis redan fakturerats till berörd region utifrån överenskomna bestämmelser. Den negativa avvikelsen beror även på att det varit högre kostnader för bränsle (-1 976 tkr), luftfartsavgifter (-771 tkr), personal (-2 571 tkr), avskrivningar (-1 212 tkr) och finansiella kostnader (-1 247 tkr).

En prognos för 2022 (-55 902 tkr) är framtagen och bygger naturligt på osäkerheter då den operativa verksamheten endast varit i gång under några månader. En stor osäkerhet är hur antalet flygtimmar kommer att utvecklas under resten av året och en annan osäkerhet är bränslevolymen samt bränslepriset. Prognosen bygger på ett antagande av att antal flygtimmar under årets resterande månader kommer att vara kvar på motsvarande nivå som, genomsnittet faktiska timmar, under maj-augusti dvs cirka 470 flygtimmar per månad. De kostnader som är rörliga och som är direkt kopplade till antalet flygtimmar är framför allt bränsleförbrukning, tekniskt underhåll och luftfarts- och flygplatsavgifter och är med i beräkandet av prognosen. Däremot är inte osäkerheten i olika prishöjningar med i prognosen som exempelvis bränsleprishöjningar eller höjningar av olika flygplatsavgifter. Prognosen kommer därav ses över kontinuerligt i samband med den ekonomiska månadsuppföljningen. Utifrån prognostiserat underskott kommer också en åtgärdsplan för budget i balans att tas fram.

## Likviditet

För att undvika likviditetsbrist i förbundet med anledning av färre flygtimmar har KSA enligt "Rutin för förfakturering av flygtimmar" fakturerat regionerna för månaderna april-september utifrån budgeterat antal flygtimmar per region. Det innebär att förbundet erhållit en total intäkt på 108 607 tkr för perioden januari-augusti. I resultatet återfinns däremot endast intäkter utifrån faktiska flygtimmar på 100 220 tkr och mellanskillnaden på 8 387 tkr bokas på ett balanskonto till dess avräkning kommer att ske eftersom det är en skuld som förbundet har till regionerna.

Efter september kommer en avräkning mot förfaktureringen att ske och om den kortsiktiga betalningsförmågan för förbundet fortfarande inte säkrats kommer förfakturering av månaderna oktober-december också att behövas eller på annat sätt hanteras. Även om förfakturering för sista kvartalet skulle ske, finns en fortsatt risk för likviditetsbrist under årets sista månad, vilket beror på uteblivna intäkter för perioden november 2021-mars 2022 och motsvarar 32 458 tkr. För att kompensera uteblivna intäkter skulle faktiska flygtimmar från och med oktober behöva vara cirka 740 timmar per månad.

## God ekonomisk hushållning och ställning

Förbundsfullmäktiges beslut om mål och riktlinjer ligger till grund för den fastställda budgeten för 2022. För KSA innebär det att verksamhetsmålen ska nås inom ramen för den löpande driften och utan att behöva uppta lån alternativt begära in kapitaltillskott från medlemmarna. KSA ska vid delårsperiodens slut redovisa ett överskott om 3 071 tkr. Ytterligare lån för löpande drift alternativt kapitaltillskott från medlemmarna begärdes inte.

Förbundets resultat för perioden januari-augusti 2022 uppgick till -44 179 tkr vilket var en försämring med -47 250 tkr i jämförelse med det budgeterade resultatet på 3 071 tkr. 2022 års verksamhetsplan och budget var planerad utifrån att verksamheten skulle vara i full operativ drift från 1 januari 2022, vilket redan i slutet av 2021 klargjordes inte vara möjligt. Bland annat med anledning av överlappande avtal som flera regioner hade med andra operatörer. Den senarelagda starten har bidragit till en budgetmässig diskrepans i förhållande till att bemannade baser med flygplan var startklara vid årsskiftet.

Utmaningen har belysts och publikt kommunicerats sedan senhösten 2021 när omständigheterna klarnade. Det var därför ingen överraskning för medlemsregionerna att det uppstod behov att varna för brist på likvida medel när intäkter för flyguppdrag uteblev, likaså att det uppstår ett resultatunderskott för helåret. Regionerna har därför aktivt medverkat i att formulera den lösning som förfakturering av förväntade flygtimmar innebär. En diskussion om hur det förväntade underskottet ska hanteras har därefter följt. Beslut om underskottets hantering är planerat att fattas av fullmäktige i slutet av oktober.

I nuläget är bedömningen att förbundet vid årets slut inte uppfyller kraven om god ekonomisk hushållning.

## Balanskravsresultat

Redovisat resultat för delårsbokslutet uppgår till - 44 179 tkr vilket är identiskt med balanskravsresultatet. Årsprognosen visar på ett resultat på -55 902 tkr. För att finansiera löpande utgifter har inga lån tagits, ej heller har tillgångar sålts. I resultatet ingår inte några underskott från tidigare år och inte heller några realisationsresultat. I 11 kap. 12 § kommunallagen anges att om balanskravsresultatet är negativt för ett visst räkenskapsår, ska det regleras under de närmast följande tre åren. Enligt 11 kap. 13 § kommunallagen får fullmäktige besluta att en reglering av ett negativt balanskravsresultat inte ska göras, om det finns synnerliga skäl. Utifrån prognostiserat underskott kommer en åtgärdsplan för budget i balans att tas fram som ska beslutas om av styrelse och fullmäktige.

## Redovisningsprinciper

### *Allmänna upplysningar*

Syftet med räkenskaper är att ge en rättvisande bild av förbundets resultat och finansiella ställning. Delårsbokslutet är upprättat i enlighet med Lag (2018:597) om kommunal bokföring och redovisning (LKBR) samt Rådet för kommunal redovisnings rekommendationer (RKR) och i övrigt god redovisningssed.

### *Intäkter*

I förbundsordningen anges att kommunalförbundet har kostnader som skall täckas av intäkter från medlemmarna. Intäkterna ska faktureras enligt följande:

- 70 % av kommunalförbundets intäkter ska faktureras per flygtimme eller annan grund
- 30 % av intäkterna ska faktureras med en särskild avgift.

### *Rörlig fakturering*

Intäkterna för flygtjänster, 70 procent av förbundets intäkter, är intäkter som fördelas utifrån antalet faktiska uppdrag och flygtimmar. Tjänsterna ska prissättas i en prislista och ska framgå av förbundets budget. Kostnaderna för flygtjänster faktureras löpande. Andra beställda tjänster, extra avgifter som tillkommer för att genomföra ett specifikt beställt uppdrag (som öppning av flygplats och avisning av flygplan mm.), faktureras från förbundet till beställande part.

Med anledning av färre flygtimmar har KSA enligt "Rutin för förfakturering av flygtimmar" fakturerat regionerna i förskott för månaderna april-september utifrån budgeterat antal flygtimmar per region.

### *Särskild avgift*

En summa motsvarande 30 procent av förbundets budgeterade intäkter ska medlemmarna betala med en särskild avgift. Den särskilda avgiften fördelas per medlem med ett nyckeltal bestående av länets geografiska yta (55%) och invånarantal (45%). Föregående års invånarantal enligt SCB skall användas som underlag för invånarantal. Den särskilda avgiften faktureras vid årets början.

### *Kostnader för varor och tjänster*

Utgifter redovisas som kostnad det räkenskapsår som kostnaden hör till. Utgifter för varor och tjänster periodiseras till den period varan är beställd eller tjänsten är utförd.

### *Ersättningar till anställda*

Ersättning till anställda i form av löner, betald semester, betald sjukfrånvaro mm samt pensioner redovisas i takt med intjänandet. Beträffande pensioner och andra ersättningar efter avslutad anställning klassificeras de som avgiftsbestämda pensionsplaner. För avgiftsbestämda planer betalar företaget fastställda avgifter till en separat oberoende juridisk enhet och har ingen förpliktelse att betala ytterligare avgifter. Företagets resultat belastas med kostnader i takt med att förmånerna intjänas vilket normalt sammanfaller med tidpunkten för när premier erläggs.

### *Avskrivningar*

Materiella anläggningstillgångar har i balansräkningen upptagits till ursprungligt anskaffningsvärde med avdrag för årlig värdeminskning. Materiella anläggningstillgångar aktiveras, och avskrivning påbörjas, när tillgången tas i bruk. Avskrivningarna baseras på tillgångarnas anskaffningsvärde och förväntade genomsnittliga nyttjandeperiod.

Följande avskrivningstider tillämpas för materiella anläggningstillgångar:

- Maskiner och inventarier 5 år
- Medicinteknisk utrustning 5–7 år
- IT-utrustning 3 år

Avskrivningskostnaden för flygplanen är beräknade utifrån komponentindelning och med ett restvärde om 40 procent av anskaffningsvärdet för flygplanskroppen efter 30 år. Avskrivningstiden för jetmotorerna är satt till 20 år, beroende på ett ingånget löpande komplett serviceavtal med kontinuerligt utbyte av förslitna komponenter. Avskrivning på medicinsk teknik är 7 år enligt regionernas standard.

#### *Finansiella kostnader*

Räntekostnader för lån från medlemmarna redovisas och erläggs i enlighet med upprättade avtal mellan KSA och dess medlemmar.

#### *Fordringar och skulder*

Fordringar och skulder värderas till det belopp varmed de beräknas regleras.

## Förväntad utveckling

2022 inleddes med operativ driftstart vid Landvetter den 1 februari och Arlanda den 21 februari. Förbundet går mot ett förväntat underskott på helåret, vilket delvis är kopplat till den senarelagda starten, dvs uppstartskostnader, vilket inte vägdes in i budget för 2022.

I slutet av oktober kommer fullmäktige ta ställning till hur det förväntade underskottet ska hanteras. Antalet flygtimmar förväntas öka ytterligare då samtliga regioner ännu inte i sin helhet riktar sina beställningar till KSA. 6000 flygtimmar (500 per månad) kommer därför fortsatt vara en rimlig uppskattning under slutet av 2022 och för helåret 2023.

Den i budget 2023 ökade pilotbemanningen beräknas bidra till en ökad bemanningstrygghet.

Schemaläggning för medarbetare förväntas bli mer långsiktig och förutsägbar. En målsättning är nöjda medarbetare som vill arbeta länge i verksamheten för att undvika kostnader för utbildning av nya piloter och koordinatörer.

Under hösten inleds optimering av beredskap och kapacitet för att uppnå överensstämmelse med regionernas förväntade behov. 20 oktober arrangeras ett kunskapsseminarium om beredskap och kapacitet där några regioner deltar för att berätta om sina erfarenheter under förbundets sex första månader i operativ drift.

## Räkenskaper

### Balanskravsutredning

Balanskravsutredning (tkr)	Månad 1–8			Helår		
	Utfall	Budget	Utfall	Prognos	Budget	Utfall
	2022-08-31	2022-08-31	2021-08-31	2022-12-31	2022-12-31	2021-12-31
Resultat enligt resultaträkning	-44 179	3 071	12 285	-55 902	4 894	-4 356
Resultat efter balanskravsutredning	-44 179	3 071	12 285	-55 902	4 894	-4 356
<b>Balanskravsresultat</b>	<b>-44 179</b>	<b>3 071</b>	<b>12 285</b>	<b>-55 902</b>	<b>4 894</b>	<b>-4 356</b>

## Resultaträkning

Resultaträkning (tkr)	Månad 1–8			Helår			
		Utfall	Budget	Utfall	Prognos	Budget	Utfall
	Not	2022-08-31	2022-08-31	2021-08-31	2022-12-31	2022-12-31	2021-12-31
<b>Verksamhetens intäkter</b>							
Särskild avgift	1	33 064	32 416	23 115	48 624	48 624	49 727
Uppstartskostnad	2	0	0	22 112	0	0	52 955
Flygverksamhet	3	103 427	130 625	0	166 227	196 110	5 069
Samarbetsavtal SSK	4	18 936	0	0	28 404	0	6 338
Övriga intäkter	5	146	0	46	146	0	54
<b>Summa intäkter</b>		<b>155 573</b>	<b>163 041</b>	<b>45 273</b>	<b>243 401</b>	<b>244 733</b>	<b>114 143</b>
<b>Verksamhetens kostnader</b>							
Personalkostnad		59 120	56 549	20 903	88 680	84 741	57 859
Kostnader för inhyrd personal*		25 032	5 943	0	37 548	8 915	8 540
Konsult- och projektkostnader		761	1 623	2 586	1 142	2 427	4 282
Övriga kostnader		91 726	78 460	8 139	137 263	117 669	41 937
Avskrivningar		17 299	16 087	366	25 949	24 131	3 419
<b>Summa kostnader</b>		<b>193 938</b>	<b>158 663</b>	<b>31 994</b>	<b>290 582</b>	<b>237 883</b>	<b>116 037</b>
<b>Verksamhetens nettoresultat</b>		<b>-38 366</b>	<b>7 638</b>	<b>13 279</b>	<b>-47 181</b>	<b>11 745</b>	<b>-1 895</b>
Finansiella kostnader		5 814	4 567	994	8 722	6 851	2 462
<b>Resultat efter finansiella poster inkl resultatkrav 2%</b>		<b>-44 179</b>	<b>3 071</b>	<b>12 285</b>	<b>-55 902</b>	<b>4 894</b>	<b>-4 356</b>
<b>Periodens resultat</b>		<b>-44 179</b>	<b>3 071</b>	<b>12 285</b>	<b>-55 902</b>	<b>4 894</b>	<b>-4 356</b>

\* Kostnader för inhyrd personal avser tekniker. I benämningen inhyrd personal bokförs även vårdgivarregionernas kostnader för sjuksköterskebemanning, vilket vidarefaktureras till regionerna.

**Balansräkning**

Balansräkning (tkr)	Månad 1–8		Helår	
	Utfall	Utfall	Utfall	
	Not	2022-08-31	2021-08-31	2021-12-31
<b>Tillgångar</b>				
<b>Anläggningstillgångar</b>				
Materiella anläggningstillgångar		686 993	508 922	702 571
<b>Summa anläggningstillgångar</b>		<b>686 993</b>	<b>508 922</b>	<b>702 571</b>
<b>Omsättningstillgångar</b>				
Lager		6 395	3 189	5 422
Kortfristiga fordringar	6	25 092	7 691	17 600
Kassa och bank		40 821	561 334	36 558
<b>Summa omsättningstillgångar</b>		<b>72 307</b>	<b>572 214</b>	<b>59 580</b>
<b>Summa tillgångar</b>		<b>759 300</b>	<b>1 081 136</b>	<b>762 151</b>
<b>Eget kapital, avsättningar och skulder</b>				
<b>Eget kapital</b>				
Eget kapital		14 256	18 612	18 612
Periodens resultat		-44 179	12 285	-4 356
<b>Summa eget kapital</b>		<b>-29 924</b>	<b>30 897</b>	<b>14 256</b>
<b>Skulder</b>				
Långfristiga skulder	7	695 706	695 708	695 708
Kortfristiga skulder	8	93 518	354 531	52 188
<b>Summa skulder</b>		<b>789 224</b>	<b>1 050 239</b>	<b>747 896</b>
<b>Summa eget kapital, avsättningar och skulder</b>		<b>759 300</b>	<b>1 081 136</b>	<b>762 151</b>
Ställda säkerheter	9	Inga	Inga	Inga
Ansvarsförbindelser	9	Inga	Inga	Inga

## Kassaflödesanalys

Kassaflödesanalys (tkr)	Månad 1–8		Helår
	Utfall	Utfall	Utfall
	2022-08-31	2021-08-31	2021-12-31
<b>Löpande verksamhet</b>			
Periodens/årets resultat	-44 180	12 286	-4 356
Justering av poster som inte ingår i kassaflödet			
Avskrivningar	17 299	366	3 419
Avsättningar			
<b>Medel från verksamheten före förändring av rörelsekapital</b>	<b>-26 881</b>	<b>12 652</b>	<b>-937</b>
Ökning (-) minskning (+) lager	-973	0	-5 422
Ökning (-) minskning (+) kortfristiga fordringar	-7 492	-9 855	-16 202
Ökning (+) minskning (-) kortfristiga skulder	41 330	338 691	35 974
<b>Kassaflöde från den löpande verksamheten</b>	<b>5 986</b>	<b>341 488</b>	<b>13 413</b>
<b>Investeringsverksamhet</b>			
Investering i materiella anläggningstillgångar	-1 721	-423 690	-620 393
<b>Kassaflöde från investeringsverksamhet</b>	<b>-1 721</b>	<b>-423 690</b>	<b>-620 393</b>
<b>Finansieringsverksamhet</b>			
Ökning (+) minskning (-) långfristiga skulder	-2	553 683	553 683
<b>Kassaflöde från finansieringsverksamhet</b>	<b>-2</b>	<b>553 683</b>	<b>553 683</b>
<b>Årets kassaflöde</b>	<b>4 263</b>	<b>471 481</b>	<b>-53 296</b>
Likvida medel vid periodens början	36 558	89 854	89 854
Likvida medel vid periodens slut	40 821	561 335	36 558



## Noter

### Not 1

Särskild avgift	Månad 1–8			Helår	
	Utfall	Budget	Utfall	Budget	Utfall
	2022-08-31	2022-08-31	2021-08-31	2022-12-31	2021-12-31
Region Stockholm	3 728	3 655	2 597	5 483	5 606
Region Uppsala	912	894	631	1 342	1 371
Region Sörmland	715	701	499	1 052	1 076
Region Östergötland	1 165	1 143	816	1 714	1 753
Region Jönköpings län	998	978	699	1 467	1 501
Region Kronoberg	671	658	469	987	1 009
Region Kalmar län	825	808	578	1 213	1 241
Region Gotland	215	211	150	317	324
Region Blekinge	350	343	247	514	526
Region Skåne	2 456	2 408	1 709	3 611	3 692
Region Halland	715	701	498	1 052	1 076
Västra Götalandsregionen	3 653	3 582	2 556	5 373	5 495
Region Värmland	1 289	1 263	903	1 895	1 939
Region Örebro län	828	812	581	1 218	1 246
Region Västmanland	627	615	439	922	943
Region Dalarna	1 639	1 607	1 149	2 410	2 465
Region Gävleborg	1 207	1 184	847	1 775	1 817
Region Västernorrland	1 281	1 256	899	1 883	1 927
Region Jämtland Härjedalen	2 373	2 326	1 659	3 489	3 569
Region Västerbotten	2 784	2 729	1 947	4 094	4 187
Region Norrbotten	4 632	4 541	3 241	6 812	6 966
<b>Summa särskild avgift</b>	<b>33 064</b>	<b>32 416</b>	<b>23 115</b>	<b>48 624</b>	<b>49 727</b>

Not 2

Uppstartskostnad	Månad 1–8			Helår	
	Utfall	Budget	Utfall	Budget	Utfall
	2022-08-31	2022-08-31	2021-08-31	2022-12-31	2021-12-31
Region Stockholm	0	0	2 485	0	5 957
Region Uppsala	0	0	604	0	1 452
Region Sörmland	0	0	478	0	1 145
Region Östergötland	0	0	781	0	1 868
Region Jönköpings län	0	0	668	0	1 599
Region Kronoberg	0	0	449	0	1 075
Region Kalmar län	0	0	553	0	1 322
Region Gotland	0	0	144	0	344
Region Blekinge	0	0	236	0	563
Region Skåne	0	0	1 635	0	3 925
Region Halland	0	0	476	0	1 143
Västra Götalandsregionen	0	0	2 445	0	5 856
Region Värmland	0	0	865	0	2 068
Region Örebro län	0	0	556	0	1 329
Region Västmanland	0	0	420	0	1 005
Region Dalarna	0	0	1 099	0	2 628
Region Gävleborg	0	0	811	0	1 938
Region Västernorrland	0	0	860	0	2 056
Region Jämtland Härjedalen	0	0	1 587	0	3 800
Region Västerbotten	0	0	1 862	0	4 460
Region Norrbotten	0	0	3 101	0	7 422
<b>Summa uppstartskostnad</b>	<b>0</b>	<b>0</b>	<b>22 112</b>	<b>0</b>	<b>52 955</b>

## Not 3

Flygverksamhet	Månad 1-8			Helår	
	Utfall	Budget	Utfall	Budget	Utfall
	2022-08-31	2022-08-31	2021-08-31	2022-12-31	2021-12-31
Region Stockholm	4 271	13 541	0	20 330	60
Region Uppsala	2 209	6 488	0	9 740	36
Region Sörmland	87	1 284	0	1 928	21
Region Östergötland	3 148	4 311	0	6 472	0
Region Jönköpings län	552	653	0	981	0
Region Kronoberg	220	1 284	0	1 928	0
Region Kalmar län	1 813	1 284	0	1 928	0
Region Gotland	1 460	2 591	0	3 890	104
Region Blekinge	473	1 089	0	1 634	0
Region Skåne	2 397	6 248	0	9 381	0
Region Halland	245	1 720	0	2 582	0
Västra Götalandsregionen	8 050	7 772	0	11 669	77
Region Värmland	299	653	0	981	0
Region Örebro län	364	653	0	981	14
Region Västmanland	374	1 089	0	1 634	0
Region Dalarna	1 459	2 155	0	3 236	0
Region Gävleborg	622	1 720	0	2 582	0
Region Västernorrland	7 799	9 753	0	14 643	861
Region Jämtland Härjedalen	9 159	14 674	0	22 030	773
Region Västerbotten	7 171	10 123	0	15 198	555
Region Norrbotten	51 255	41 539	0	62 363	2 567
<b>Summa flygverksamhet</b>	<b>103 427</b>	<b>130 625</b>	<b>0</b>	<b>196 110</b>	<b>5 069</b>

## Not 4

Samarbetsavtal SSK	Månad 1–8			Helår	
	Utfall	Budget	Utfall	Budget	Utfall
	2022-08-31	2022-08-31	2021-08-31	2022-12-31	2021-12-31
Region Stockholm	2 135	0	0	0	715
Region Uppsala	522	0	0	0	175
Region Sörmland	410	0	0	0	137
Region Östergötland	667	0	0	0	223
Region Jönköpings län	571	0	0	0	191
Region Kronoberg	384	0	0	0	129
Region Kalmar län	472	0	0	0	158
Region Gotland	123	0	0	0	41
Region Blekinge	200	0	0	0	67
Region Skåne	1 406	0	0	0	471
Region Halland	410	0	0	0	137
Västra Götalandsregionen	2 092	0	0	0	700
Region Värmland	738	0	0	0	247
Region Örebro län	474	0	0	0	159
Region Västmanland	359	0	0	0	120
Region Dalarna	939	0	0	0	314
Region Gävleborg	691	0	0	0	231
Region Västernorrland	733	0	0	0	245
Region Jämtland Härjedalen	1 359	0	0	0	455
Region Västerbotten	1 594	0	0	0	534
Region Norrbotten	2 653	0	0	0	888
<b>Summa samarbetsavtal SSK</b>	<b>18 936</b>	<b>0</b>	<b>0</b>	<b>0</b>	<b>6 338</b>

## Not 5

Offentliga bidrag	Månad 1–8			Helår	
	Utfall	Budget	Utfall	Budget	Utfall
	2022-08-31	2022-08-31	2021-08-31	2022-12-31	2021-12-31
Erhållna bidrag	146	0	46	0	54
<b>Summa offentliga bidrag</b>	<b>146</b>	<b>0</b>	<b>46</b>	<b>0</b>	<b>54</b>

## Not 6

Kortfristiga fordringar	Månad 1–8		Helår
	Utfall	Utfall	Utfall
	2022-08-31	2021-08-31	2021-12-31
Kundfordringar	3 712	2 632	1 483
Fordran mervärdesskatt	4 974	2 144	349
Övriga kortfristiga fordringar	1 149	213	7 101
Förutbetalda hyreskostnader	1 873	1 141	3 193
Förutbetalda resekostnader	99	173	66
Förutbetalda försäkringspremier	2 154	1 287	1 761
Förutbetalda licenskostnader	612	101	0
Övriga förutbetalda kostnader	10 518	0	511
Upplupna intäkter	0	0	3 135
<b>Summa kortfristiga fordringar</b>	<b>25 092</b>	<b>7 691</b>	<b>17 600</b>

## Not 7

Långfristiga skulder	Månad 1–8		Helår
	Utfall	Utfall	Utfall
	2022-08-31	2021-08-31	2021-12-31
Region Stockholm	157 198	157 200	157 200
Region Uppsala	25 039	25 039	25 039
Region Sörmland	20 172	20 172	20 172
Region Östergötland	31 300	31 300	31 300
Region Jönköpings län	24 344	24 344	24 344
Region Kronoberg	13 216	13 216	13 216
Region Kalmar län	16 693	16 693	16 693
Region Gotland	4 300	4 300	4 300
Region Blekinge	11 129	11 129	11 129
Region Skåne	91 814	91 814	91 814
Region Halland	22 257	22 257	22 257
Västra Götalandsregionen	116 159	116 159	116 159
Region Värmland	19 476	19 476	19 476
Region Örebro län	20 172	20 172	20 172
Region Västmanland	18 781	18 781	18 781
Region Dalarna	20 172	20 172	20 172
Region Gävleborg	20 172	20 172	20 172
Region Västernorrland	17 389	17 389	17 389
Region Jämtland Härjedalen	9 042	9 042	9 042
Region Västerbotten	18 781	18 781	18 781
Region Norrbotten	18 100	18 100	18 100
<b>Summa långfristiga skulder</b>	<b>695 706</b>	<b>695 708</b>	<b>695 708</b>

## Not 8

Kortfristiga skulder	Månad 1–8		Helår
	Utfall	Utfall	Utfall
	2022-08-31	2021-08-31	2021-12-31
Leverantörsskulder	18 873	10 902	25 179
Personalens skatter och avgifter	4 173	3 428	2 360
Övriga kortfristiga skulder (termin)	0	271 457	0
Övriga kortfristiga skulder	1 476	0	0
Upplupna kostnader tjänstepensionsförsäkring	2 969	1 446	2 931
Upplupna revisionskostnader	267	267	280
Upplupna kostnader samarbetspartners	25 109	0	6 457
Upplupna semesterlöner och arvodeskostnader	5 424	1 407	3 672
Upplupna räntekostnader	5 612	1 011	0
Övriga upplupna kostnader och förutbetalda intäkter	29 616	64 613	11 308
<b>Summa kortfristiga skulder</b>	<b>93 518</b>	<b>354 531</b>	<b>52 188</b>

## Not 9

**Ställda säkerheter, eventalförpliktelser och åtaganden**

Kommunalförbundet har per 31 augusti 2022 inga ställda säkerheter, eventalförpliktelser eller åtaganden.